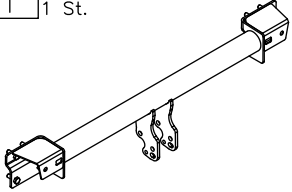
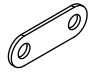



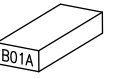
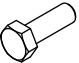
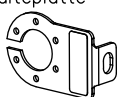

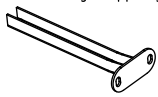



## Zubehör:

Pos. 1 Tragarme der Anhängerkupplung 1 St.	Pos. 5 Laschen 2 St.	Pos. 10 Federring 12 St. Ø 10,2 mm
		
	Pos. 6 Kugelschutz 1 St.	Pos. 11 Mutter 8 B 8 St. M10
		
Pos. 2 Kupplungskugel 1 St.	Pos. 7 Schraube 8.8 B 1 St. M10x30mm	
		
Art.nr.-KL1B01A		
Pos. 3 Steckdosenhalteplatte 1 St.	Pos. 8 Unterlegscheibe 8 St. Ø37xØ13x3mm	
		
Art.nr.-BL1B01A		
Pos. 4 Seitenhalter der Anhängerkupplung 2 St.	Pos. 9 Unterlegscheibe 12 Ø 10,5 mm	
		



## PPUH AUTO-HAK Sp.J.

Produkcja Zaczepów Kulowych  
Henryk & Zbigniew Nejman  
76-200 SŁUPSK ul. Słoneczna 16K  
tel/fax (059) 8-414-414; 8-414-413  
E-mail: [office@autohak.com.pl](mailto:office@autohak.com.pl)  
[www.autohak.com.pl](http://www.autohak.com.pl)

## Anhängerkupplung

Klasse: **A50-X** Katalog nr **B01A**  
zugelassen zur Montage an folgenden Fahrzeugtypen:

Hersteller: **BMW**  
Modell: **SERIE 3 (E30)**  
Typ: **4 Türer, COUPE**  
ab Bj. 10.1982 bis 09.1990  
Modell: **SERIE 3 (E30) Touring**  
Typ: **Kombi, außerhalb M Paket**  
ab Bj. 09.1987 bis 08.1994

Technische Daten:

**D** – Wert : **8,0 kN**  
Max. Masse Anhänger: **1400 kg**  
Max. Stützlast: **75 kg**

Homologationsnummer gemäß der Richtlinien der EKG/ONZ 55.01  
Vorschrift: **E20-55R-01 4719**

## EINLEITUNG

Die Anhängerkupplung erfüllt die Vorschriften der Verkehrssicherheit. Sie beeinflusst die Fahrsicherheit und daher ist ausschließlich nur vom Fachpersonal zu montieren. Es dürfen keinesfalls Konstruktionsänderungen vorgenommen werden. Sonst erlischt die Verwendungszulassung.

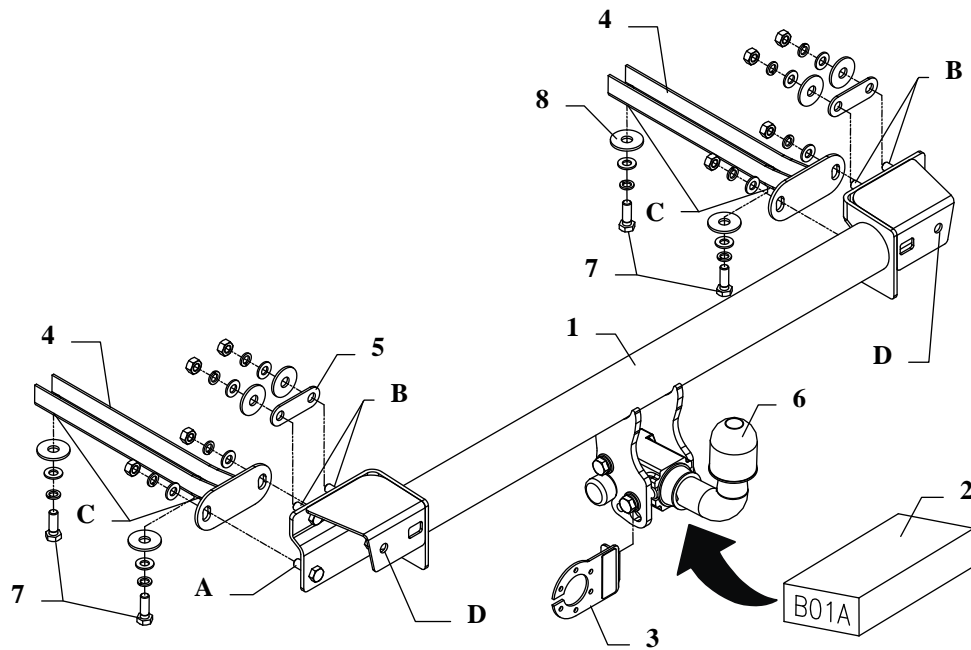
Falls es eine Isolationsschicht oder Fahrzeugunterbodenschutz gibt, wo die Anhängerkupplung befestigt wird, so sind diese zu entfernen. Andere Karosseriestellen und gebohrte Löcher sind mit der Antikorrosionsfarbe anzustreichen.

Für die Belastungswerte gelten die vom Fahrzeughersteller angegebenen Daten bzw. max. Masse der Anhänger und max. Stützlast. Dabei dürfen die Höchstkenwerte der Anhängerkupplung nicht überschritten werden.

*D-Wert Formel:*

$$\frac{\text{max. Masse Anhänger [kg]} \times \text{Max. Fahrzeuggesamtgewicht [kg]}}{\text{max. Masse Anhänger [kg]} + \text{Max. Fahrzeuggesamtgewicht [kg]}} \times \frac{9,81}{1000} = D \text{ [kN]}$$

## MONTAGE - und BETRIEBSANLEITUNG DER ANHÄNGEKUPPLUNG



Die Anhängerkupplung (Katalognummer **B01A**) ist für folgende Fahrzeugtypen zugelassen: **BMW 3 Serie E30, 4 Türer, Coupe**, ab Bj. 10.1982 bis 09.1990, **BMW 3 Serie E30 Touring, Kombi, außerhalb M Paket** ab Bj. 09.1987 bis 08.1993, dient zum Ziehen der Anhänger mit der Gesamtlast von **1400 kg** und der Kugelstützlast von max. **75 kg**.

### VON DEM HERSTELLER

Die Zuverlässigkeit der Anhängerkupplung ist jedoch auch von der ordnungsgemäßen Montage und der richtigen Nutzung abhängig. Daher werden Sie gebeten, sorgfältig die folgende Montageanleitung zu lesen und sich an die entsprechenden Anweisungen zu beachten.

*Die Anhängerkupplung muss an den vom Fahrzeughersteller vorgeschriebenen Befestigungsstellen montiert werden.*

## Anbauanleitung

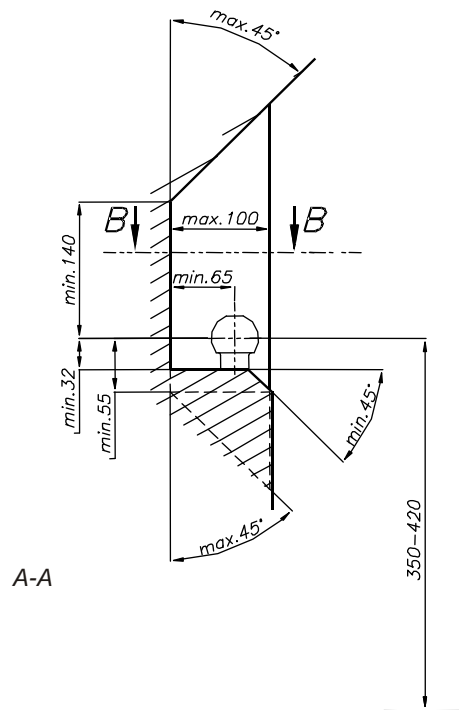
- Um die Anhängerkupplung zu montieren:
  - die originalen Spannhalter für die Fahrzeuge hergestellt von 08.1982 bis zum Juni 08.1987 abschrauben (**Achtung:** schmale Stoßstange)
  - die originalen Spannhalter für die innere Stoßstange und das Außengummiband für die Fahrzeuge hergestellt vom Juni 08.1987 bis zu 12.1993 abschrauben. (**Achtung:** breite Stoßstange)
- Die Tragarme der Anhängerkupplung (Pos. 1) an das Fahrzeugheck anlegen und die Löcher (Pos. A u. B) mit dem Fahrzeug übereinstimmen lassen, dann mit  $\varnothing 11$  mm durchbohren.
- Zwischen den ausgeführten Löchern links und rechts gibt es perforierte Löcher  $\varnothing 46$  mm. Man muss diese durchschlagen.
- Die Seitenhalter der Anhängerkupplung (Pos. 4) in die durchgeschlagenen Löcher in die Längsträger einschieben und durch die vorhandenen Löcher der Längsträger und durch die Löcher (Pos. C) die Schrauben M10x30mm (Pos. 7) verschrauben.
- Die Tragarme der Anhängerkupplung (Pos. 1) durch die Löcher (Pos. D) verschrauben.
  - direkt mit den vorher demontierten Muttern für die Fahrzeuge hergestellt von 08.1982 bis zum Juni 08.1987
  - für die Fahrzeuge hergestellt vom Juni 08.1987 bis zu 12.1993 - Im unteren mittleren Teil der Stoßstange einen Teil von 80x40mm herausschneiden. Die Tragarme der Anhängerkupplung (Pos. 1) an die Stoßstange zentral anlegen, Löcher (Pos. D) übereinstimmen lassen, mit dem Bohrer  $\varnothing 9$  mm die Löcher in der Stoßstange bohren und dann die Tragarme der Anhängerkupplung (Pos. 1) verschrauben und die vorher demontierte Gummiverkleidung anbringen.
- Die Anhängerkupplung an das Heckblech anlegen und mit den eingesetzten Haltern durch die Löcher (Pos. A) mit den Laschen (Pos. 5) durch die Löcher (Pos. B) mit den Muttern M10 verschrauben.
- Die Kupplungskugel gemäß der Anbauanleitung der Anhängerkupplung mit dem schnelldemontierbaren Aufsatz anbringen. Den Steckdosenhalter (Pos. 3) mit verschrauben.
- Alle Schrauben gemäß den Angaben in der Tabelle festziehen.
- Die Elektroinstallation gemäß der Bedienungsanleitung des Herstellers anschließen.
- Falls nötig, den durch die Montage beschädigten Farbanstrich an der Anhängerkupplung ausbessern.

Drehmomente für Schrauben und Muttern 8.8:

<b>M6</b> - 11 Nm	<b>M 8</b> - 25 Nm	<b>M 10</b> - 50 Nm
<b>M 12</b> - 87 Nm	<b>M 14</b> - 138 Nm	<b>M16</b> - 210 Nm

### ACHTUNG

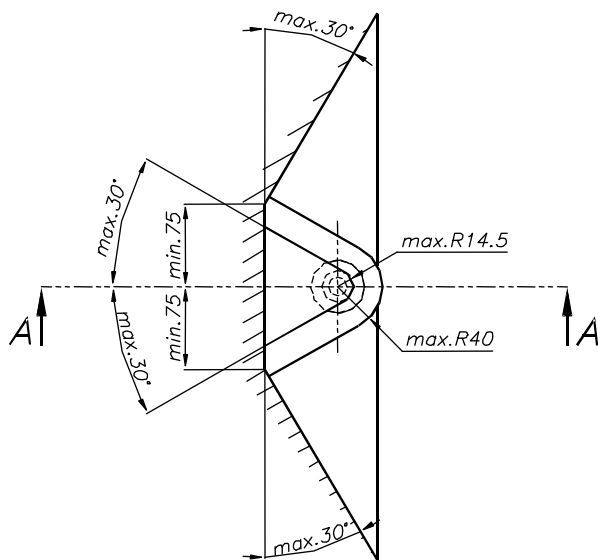
- Nach dem Anbau der Anhängerkupplung sind die nationalen Vorschriften zur Anbauabnahme und zur Änderung der Fahrzeugpapiere zu beachten.
- Das Fahrzeug sollte mit seitlichen Blinkern und Rückspiegeln, deren Abstand mindestens der Anhängerbreite entspricht, ausgestattet werden.
- Alle Befestigungsschrauben sind nach ca. 1 000 km Anhängerbetrieb zu prüfen und nachzuziehen.
- Die Kugel der Anhängerkupplung ist sauber zu halten und zu fetten.



A-A

- (D)** Der Freiraum nach Anhang VII, Abbildung 30 der Richtlinie 94/20/EG ist zu gewährleisten.
- (CZ)** Volný prostor ve smyslu Přílohy VII, obr. 30 Směrnice č. 94/20/EG musí být zaručen.
- (F)** L'espace libre doit être garanti conformément à l'annexe VII, illustration 30 de la directive 94/20/CE.
- (GB)** The clearance specified in appendix VII, diagram 30 of guideline 94/20/EC must be guaranteed.
- (PL)** Zagwarantować swobodną przestrzeń zgodnie z załącznikiem VII, rysunek 30 dyrektywy 94/20/CE.
- (SK)** Volný priestor v zmysle Prílohy VII, obr. 30 Smernice 94/20/EC musí byť zaručená.

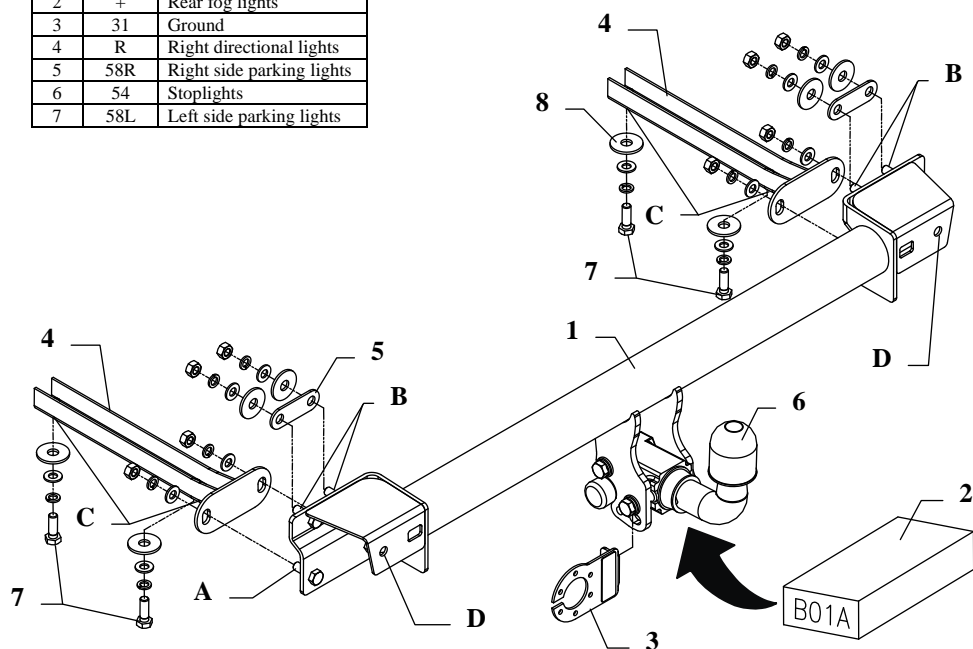
- (D)** \* bei zulässigem Gesamtgewicht des Fahrzeuges
- (CZ)** \* při celkové přípustné hmotnosti vozidla
- (F)** \* pour poids total en charge autorisé du véhicule
- (GB)** \* at gross vehicle weight rating
- (PL)** \* przy dopuszczalnym ciężarze całkowitym pojazdu
- (SK)** \* pri celkovej prípustnej hmotnosti vozidla



B-B

## FITTING INSTRUCTION

Clamp mark in acc. with		Cables joining
ISO	PN	
1	L	Left directional lights
2	+	Rear fog lights
3	31	Ground
4	R	Right directional lights
5	58R	Right side parking lights
6	54	Stoptlights
7	58L	Left side parking lights



This towing hitch is designed to assembly in following cars:  
**BMW 3 Series E30, 4 door, Coupe**, produced since 10.1982 till 09.1990,  
**BMW 3 Series E30 Touring, Estate, except M Package**, produced since 09.1987 till 08.1994, catalogue no. **B01A** and is prepared to tow trailers max total weight **1400 kg** and max vertical load **75 kg**.

### *From manufacturer*

Thank you for buying our product. Their reliability has been confirmed in many tests. Reliability of towing hitch depends also on correct assembly and right operation. For this reasons we kindly ask to read carefully this instruction and apply to hints.

*The towing hitch should be install in points described by a car producer.*

## The instruction of the assembly

- For the purpose of installing towing hitch one ought to disassemble the bumper
  - for vehicles produced since 08.1982 till 08.1987 untwist industrial handles fastening (Attention: the narrow bumper).
  - for vehicles produced since 08.1987 till 12.1993 unscrew industrial handles fastening, the internal fulfillment of the bumper and the external elastic protection (Attention: the wide bumper).
- To back piece apply the main bar of the towing hitch (pos. 1) and mark points (pos. A i B). In marked points make holes  $\varnothing 11$ mm.
- Among well-made holes are situated perforated holes  $\varnothing 46$ mm (on the left and right side of the piece), which one should perforate.
- Side brackets of the towing hitch (pos. 4) one ought to slip through perforated holes into chassis member and across existing holes of chassis members and holes (pos. C) twist loosely with bolts M10x30mm (pos. 7).
- Fix the main bar of the towing hitch (pos. 1) to the bumper through holes (pos. D)
  - for vehicles produced since 08.1982 till 08.1987 directly by means previously disassembled nuts.
  - for vehicles produced since 08.1987 till 12.1993 - first cut out fragment of a bumper in it's axis (width 80mm and depth 40mm). Next apply the main bar of the towing hitch (pos. 1) in the central part of the bumper and mark points (pos. D), then make holes in the bumper ( $\varnothing 9$ mm) and fix the main bar of the towing hitch (pos. 1) and put previously disassembled elastic protection.
- So prepared towing hitch apply to the back piece and fix with side brackets (pos. 4) through holes (pos. A) along with fish-plates (pos. 5) through holes (pos. B) using nuts M10.
- Fix body of the automat and the socket plate (pos. 3) using bolts M12 from accessories. Place tow-ball according to supplied instruction.
- Tighten all bolts according to the torque shown in the table.
- Connect electric wires of 7-poles socket according to the instruction of the car. (Recommend to make at authorized service station).
- Complete paint layer damaged during installation.

Torque settings for nuts and bolts (8,8):

<b>M6</b> - 11 Nm	<b>M8</b> - 25 Nm	<b>M10</b> - 50 Nm
<b>M12</b> - 87 Nm	<b>M14</b> - 138 Nm	<b>M16</b> - 210 Nm

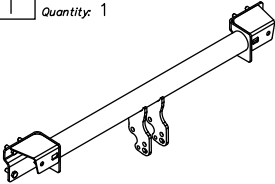




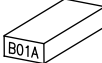
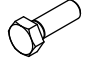
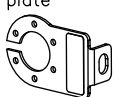

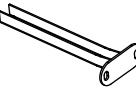

### NOTE

After install the towing hitch you should get adequate note in registration book (at authorised service station).The car should be equipped with:

- Indicators
- Tow mirrors

After 1000km of exploitation check all bolts and nuts. The ball of towing hitch must be always kept clear and conserve with a grease.

## Towing hitch accessories:

Pos. 1 Name: Main bar Quantity: 1 	Pos. 5 Name: Fish-plate Quantity: 2 Dim. : 77x26x3mm 	Pos. 10 Name: Spring washer Quantity: 12 Dim. : Ø 10,2 mm 
	Pos. 6 Name: Ball cover Quantity: 1 	Pos. 11 Name: Nut 8 B Quantity: 8 Dim. : M10 
Pos. 2 Name: Tow ball Quantity: 1 	Pos. 7 Name: Bolt 8,8 B Quantity: 4 Dim. : M10x30mm 	
Pos. 3 Name: Socket plate Quantity: 1 	Pos. 8 Name: Washer Quantity: 8 Dim. : Ø35xØ12x3mm 	
Pos. 4 Name: Side bracket Quantity: 2 	Pos. 9 Name: Plain washer Quantity: 12 Dim. : Ø 10,5 mm 	



**PPUH AUTO-HAK Sp.J.**

Produkcja Zaczepów Kulowych  
Henryk & Zbigniew Nejman  
76-200 SŁUPSK ul. Słoneczna 16K  
tel/fax (059) 8-414-414; 8-414-413  
e-mail: [office@autohak.com.pl](mailto:office@autohak.com.pl)  
[www.autohak.com.pl](http://www.autohak.com.pl)

## Towing hitch (without electrical set)

Class: **A50-X** Cat. no. **B01A**

Designed for:

Manufacturer: **BMW**

Model: **SERIES 3 (E30)**

Type: **4door, COUPE**

produced since 10.1982 till 09.1990

Model: **SERIES 3 (E30) Touring**

Type: **ESTATE, except M Package**

produced since 09.1987 till 08.1994

Technical data:

**D-value: 8,0 kN**

maximum trailer weight: **1400 kg**

maximum vertical cup load: **75 kg**

**Approval number acc. to regulations EKG/ONZ 55.01: E20-55R-01 4719**

## Foreword

This towing hitch is designed according to rules of safety traffic regulations. The towing hitch is a safety component and can be install only by qualified personnel. Any alteration or conversion of the towing hitch is prohibited and would lead to cancellation of design certification. Remove insulating compound and underseal from vehicle (if present) in the area of the matting surfaces of the towing hitch. The vehicle manufacturer's specifications regarding trailer load and max. vertical cup load are decisive for driving, and values for the towing hitch cannot be exceeded.

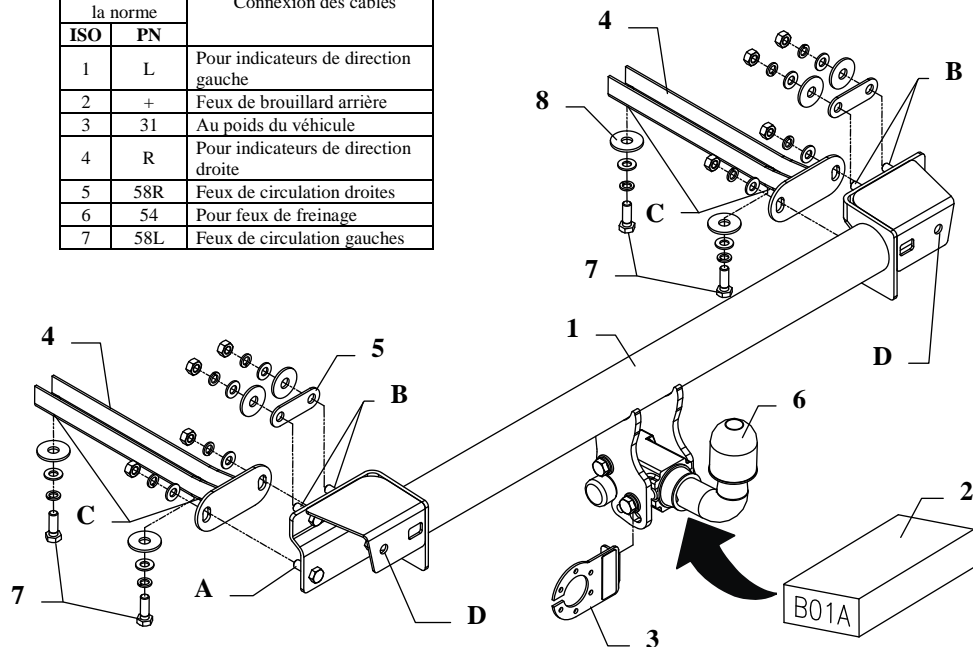
*D-value formula:*

$$\frac{\text{Max trailer weight [kg]} \times \text{Max vehicle weight [kg]}}{\text{Max trailer weight [kg]} + \text{Max vehicle weight [kg]}} \times \frac{9,81}{1000} = D \text{ [kN]}$$

## INSTRUCTION

### De montage et d'exploitation du dispositif d'attelage à boule

Désignation de borne selon la norme		Connexion des câbles
ISO	PN	
1	L	Pour indicateurs de direction gauche
2	+	Feux de brouillard arrière
3	31	Au poids du véhicule
4	R	Pour indicateurs de direction droite
5	58R	Feux de circulation droites
6	54	Pour feux de freinage
7	58L	Feux de circulation gauches



Le dispositif d'attelage à boule est conçu pour être monté dans la voiture:  
**BMW 3 Série E30, 4 portes, Coupe**, produit à partir de 10.1982 au 09.1990  
**BMW 3 Série E30 Touring, Break, sauf M Paquet**, produit à partir de 09.1987 au 08.1994, numéro de catalogue **B01A** et est utilisé pour tirer des remorques du poids total **1400 kg** et de la pression totale sur la boule max **75 kg**.

### DE LA PART DU FABRICANT

Merci d'avoir choisi le dispositif d'attelage à boule produit par notre société. Son fiabilité a été confirmée dans de nombreux tests et par les opinions des clients satisfaits. Toutefois, la fiabilité des dispositifs d'attelage à boule dépend aussi d'installation et d'exploitation correcte. Pour cette raison, nous vous demandons de lire attentivement cette instruction de montage et de respecter les conseils.

*Le dispositif d'attelage à boule doit être monté dans des emplacements prévus à ce but par le fabricant de voiture.*

## Instructions de montage

- Pour monter l'attelage il faut démonter le pare-chocs
  - pour les véhicules fabriqués à partir de 08.1982 jusqu'à 08.1987 – démonter les supports de fixation d'origine (Attention : pare-chocs étroit).
  - pour les véhicules fabriqués à partir de 08.1987 jusqu'à 12.1993 – démonter les supports de fixation d'origine ainsi que la partie intérieure du pare-chocs et le bandeau plastique (Attention : pare-chocs large).
- Placer la poutre principale de l'attelage (pos.1) au panneau arrière et marquer les trous (pos.A et B), ensuite percer avec la mèche  $\varnothing 1$  mm.
- A gauche et à droite du panneau arrière, entre les trous effectués il y a des trous perforés  $\varnothing 46$  mm. Il faut les percer.
- Faire glisser les appuis latéraux (pos.4) à travers des trous percés dans les longerons et fixer à travers des trous existants des longerons et des trous (pos.C) sans serrer.
- Monter la poutre principale de l'attelage (pos.1) au pare-chocs à travers des trous (pos.D)
  - en ce qui concerne les véhicules fabriqués à partir de 08.1982 jusqu'à 08.1987 – à l'aide des écrous démontés.
  - en ce qui concerne les véhicules fabriqués à partir de 08.1987 jusqu'à 12.1993 – découper un fragment de 60x40mm dans le bord inférieur du pare-chocs, dans son axe. Positionner la poutre principale de l'attelage (pos.1) dans la partie centrale du pare-chocs et marquer les trous (pos.D), ensuite percer les trous  $\varnothing 9$  mm dans le pare-chocs et monter la poutre principale de l'attelage (pos.1) ainsi que le bandeau plastique.
- Placer l'attelage ainsi préparé au panneau arrière et serrer avec les appuis latéraux à travers des trous (pos.A) avec les éclisses (pos.5) à travers des trous (pos.B) à l'aide des écrous M10.
- Fixer le carter du mécanisme automatique et la boule conformément aux instructions, jointes au crochet d'attelage avec l'attache facilement démontable. Attention! N'oubliez pas de fixer la tôle sous la prise (pos.3) à l'aide de première de ces vis.
- Serrer toutes les vis aux couples de serrage, comme indiqué dans le tableau.
- Connecter les câbles de la prise 7 – à l'installation électrique en conformité avec les instructions d'une usine automobile (recommandé la mise en œuvre d'une station-service autorisée).
- Remplir des pertes de peinture causées durant l'installation.

Couples de serrage recommandé pour les vis et les écrous 8,8:

<b>M6</b> - 11 Nm	<b>M 8</b> - 25 Nm	<b>M 10</b> - 50 Nm
<b>M 12</b> - 87 Nm	<b>M 14</b> - 138 Nm	<b>M16</b> - 210 Nm

### Attention

Après le montage du dispositif d'attelage à boule, il faut obtenir l'inscription dans le certificat d'immatriculation de véhicule à la station de contrôle technique, adéquate au domicile.

Le véhicule doit être équipé de :

- indicateurs de direction latéraux

- retroviseurs extérieurs, elles doivent couvrir au moins la largeur de remorque

Vérifier le serrage de toute la boulonnerie après 1 000 km de traction.

La boule d'attelage doit être maintenue propre et conservée de graisse consistante.

## Équipement du dispositif d'attelage à boule:

Pos. 1 Poutre principale Nombre de pièces: 1	Pos. 5 Éclisse 77x26x3mm Nombre de pièces: 2	Pos. 10 Rondelle grower ø10,2mm Nombre de pièces: 12
Pos. 2 Boule d'attelage Nombre de pièces: 1	Pos. 6 Protecteur de la boule Nombre de pièces: 1	Pos. 11 Ecrrou 8 B M10 Nombre de pièces: 8
Pos. 3 Support de prise Nombre de pièces: 1	Pos. 7 Vis 8,8 B M10x30mm Nombre de pièces: 4	Pos. 8 Rondelle ø35xø12x3mm Nombre de pièces: 8
Pos. 4 Appui Nombre de pièces: 2	Pos. 9 Rondelle ø10,5mm Nombre de pièces: 12	



## PPUH AUTO-HAK z.J.

Fabrication des dispositifs d'attelage à boule  
Henryk & Zbigniew Nejman  
76-200 SŁUPSK ul. Słoneczna 16K  
tel/fax (059) 8-414-414; 8-414-413  
E-mail: office@autohak.com.pl  
www.autohak.com.pl

## Dispositif d'attelage à boule sans équipement électrique

Classe: **A50-X** Numéro de catégorie: **B01A**

Conçu pour être monté dans un véhicule:

Fabricant: **BMW**

Modèle: **3 Série (E30)**

Type: **4 portes, Coupe**

Produit à partir de 10.1982 au 09.1990

Modèle: **3 Série (E30) Touring**

Type: **Break, sauf M Paquet**

Produit à partir de 09.1987 au 08.1994

Caractéristiques techniques:

Valeur de puissance **D: 8,0 kN**

Poids maximal de remorque: **1400 kg**

Pression max autorisée sur la boule  
d'attelage: **75 kg**

Numéro d'homologation conforme aux lignes directrices fixées par le  
règlement CEE-NU 55.01: **E20-55R-01 4719**

### Information préliminaire

Le dispositif d'attelage à boule est conçu en conformité avec les principes de sécurité de la circulation route. Le dispositif d'attelage à boule est un facteur qui influence la sécurité routière et peut être installé uniquement par du personnel qualifié.

Toute modification sur la construction du dispositif d'attelage est interdite. Cela entraîne l'annulation de l'autorisation de mise en circulation. S'il y en a une, enlever le mastic isolant ou la couche de protection au châssis, à proximité de la surface d'appui du crochet. Appliquer une couche de protection antirouille sur les parties nues de la carrosserie et sur les trous.

Les informations contraignantes quant aux valeurs des charges sont celles, fournies par le constructeur de véhicule, ou le poids maximal de remorque et pression max autorisée sur la boule d'attelage. Les valeurs des paramètres du dispositif ne peuvent pas être dépassées.

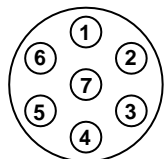
La formule pour calculer la puissance D:

$$\frac{\text{poids maximum de remorque [kg]} \times \text{poids maximum de véhicule [kg]}}{\text{poids maximum de remorque [kg]} + \text{poids maximum de véhicule [kg]}} \times \frac{9,81}{1000} = D \text{ [kN]}$$

### FAISCEAU

TYPE UNIVERSEL- NORME DIN  
Pour électrification de ferrure d'attelage

#### BRANCHEMENT DE LA PRISE



N°1 ORANGE

N°2 BLEU

N°3 JAUNE/VERT

N°4 GRIS

N°5 MARRON

N°6 ROUGE

N°7 NOIR

Clignotant gauche

Feux de brouillard

Fil de masse

Clignotant droit

Lanterne droite

Stop

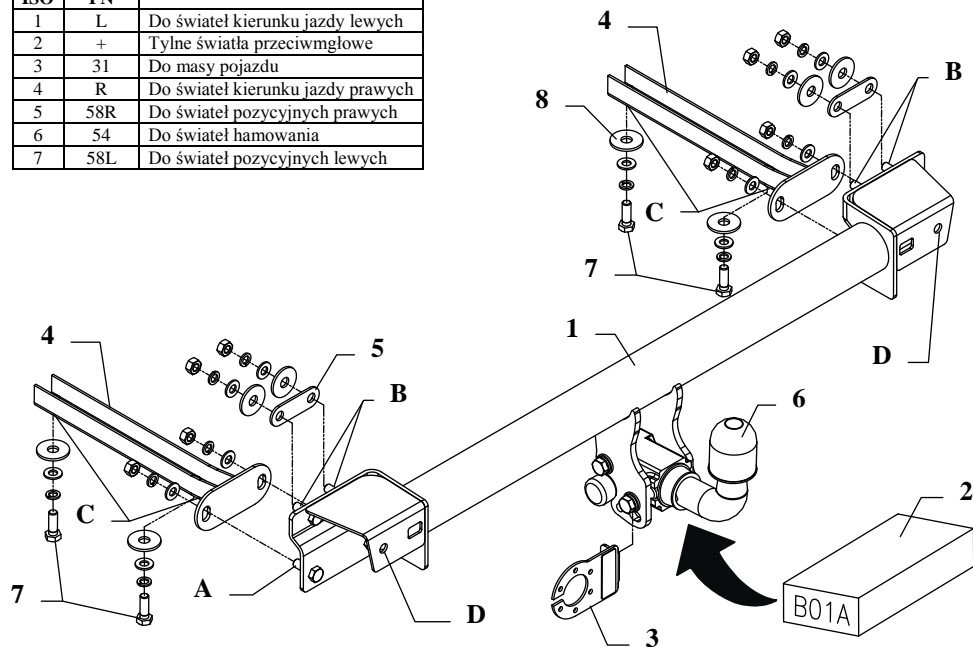
Lanterne gauche

Quand il est indiqué sur la fiche produit que la notice spécifique  
Au modèle est disponible.

A télécharger ici : [www.attelage-remorque.com/notice-faisceau.htm](http://www.attelage-remorque.com/notice-faisceau.htm)

## INSTRUKCJA montażu i eksploatacji zaczepu kulowego

Oznaczenie zacisku wg		Łączenie przewodów
ISO	PN	
1	L	Do świateł kierunku jazdy lewych
2	+	Tylne światła przeciwmgłowe
3	31	Do masy pojazdu
4	R	Do świateł kierunku jazdy prawych
5	58R	Do świateł pozycyjnych prawych
6	54	Do świateł hamowania
7	58L	Do świateł pozycyjnych lewych



Zaczep kulowy przeznaczony jest do zamontowania w samochodach: **BMW 3 Seria E30, 4 drz. Coupe**, produkowanym od 10.1982r. do 09.1990r., **BMW 3 Seria E30 Touring, Kombi, poza M Pakiet**, produkowanym od 09.1987r. do 08.1994r., numer katalogowy **B01A** i służy do ciągnięcia przyczep o masie całkowitej **1400 kg** i nacisku na kulę max **75 kg**.

### OD PRODUCENTA

Dziękujemy za wybór produkowanego przez naszą firmę zaczepu kulowego. Jego niezawodność została potwierdzona licznymi testami oraz opiniami zadowolonych klientów. Jednakże niezawodność zaczepów kulowych jest zależna również od prawidłowego montażu oraz prawidłowej eksploatacji. Z tego powodu prosimy Państwa o staranne przeczytanie niniejszej instrukcji montażu oraz przestrzeganie zawartych wskazówek.

*Zaczep należy zamontować w miejscach do tego celu przeznaczonych przez producenta samochodu.*

## Kolejność czynności przy montażu

- W celu zamontowania zaczepu należy zdemontować zderzak
  - dla pojazdów produkowanych od 08.1982r. do 08.1987r. rozkręcić fabryczne uchwyty mocujące (Uwaga: wąski zderzak).
  - dla pojazdów produkowanych od 08.1987r. do 12.1993r. odkręcić fabryczne uchwyty mocujące oraz wewnętrzną część zderzaka i zewnętrzną opaskę gumową (Uwaga: szeroki zderzak).
- Do tylnego płyta przyłożyć belkę główną zaczepu (poz. 1) i odtrasować otwory (poz. A i B), a następnie przewiercić wiertłem  $\varnothing 11\text{mm}$ .
- Pomiędzy wykonanymi otworami po lewej i prawej stronie płyta znajdują się perforowane otwory  $\varnothing 46\text{mm}$ , które należy przebić.
- Wsporniki boczne zaczepu (poz. 4) należy wsunąć poprzez przebite otwory w podłużnice i poprzez istniejące otwory podłużnic i otwory (poz. C) skrócić luźno śrubami M10x30mm (poz. 7).
- Przykręcić belkę główną zaczepu (poz. 1) do zderzaka przez otwory (poz. D)
  - dla pojazdów produkowanych od 08.1982r. do 08.1987r. bezpośrednio za pomocą uprzednio zdemontowanych nakrętek.
  - dla pojazdów produkowanych od 08.1987r. do 12.1993r. - w osi zderzaka wyciąć fragment o szerokości 80mm i głębokości 40mm. Przyłożyć belkę główną zaczepu (poz. 1) w centralnej części zderzaka i odtrasować otwory (poz. D), a następnie przewiercić wiertłem  $\varnothing 9\text{mm}$  otwory w zderzaku i wtedy przykręcić belkę główną zaczepu (poz. 1) oraz założyć uprzednio zdemontowaną osłonę gumową.
- Tak przygotowany zaczep przyłożyć do tylnego płyta i skrócić z włożonymi wspornikami bocznymi poprzez otwory (poz. A) wraz z nakładkami (poz. 5) przez otwory (poz. B) nakrętkami M10.
- Do tak przygotowanego zaczepu przykręcić korpus automatu wraz z blachą pod gniazdo (poz. 3). Zamocować kulę zgodnie z instrukcją dołączaną do zaczepu z końcówką szybkodemontowalną.
- Dokręcić wszystkie śruby z momentem jak pokazano w tabeli.
- Podłączyć przewody z gniazdka 7 – bieg. do instalacji elektrycznej zgodnie z instrukcją fabryczną samochodu (zaleca się wykonanie w ASO).
- Uzupełnić ewentualne ubytki powłoki malarskiej zaczepu powstałe w trakcie montażu.

Zalecany moment skręcający dla śrub i nakrętek 8,8:

<b>M6</b> - 11 Nm	<b>M8</b> - 25 Nm	<b>M10</b> - 50 Nm
<b>M12</b> - 87 Nm	<b>M14</b> - 138 Nm	<b>M16</b> - 210 Nm

### UWAGA

Po zamontowaniu zaczepu kulowego należy uzyskać wpis w dowodzie rejestracyjnym pojazdu na „stacji kontroli pojazdów” właściwej dla miejsca zamieszkania.

Samochód powinien być wyposażony w :

-kierunkowskazy boczne

-lusterka boczne o rozstawie co najmniej szerokości przyczepy

Sprawdzać śruby mocujące zaczepu kulowego po około 1 000 km przebiegu eksploatacji.

Kula zaczepu musi być utrzymana w czystości i konserwowana smarem stałym.



## Wyposażenie zaczepu:

Poz. 1 Belka główna SZTUK: 1	Poz. 5 Nakładka 77x26x3mm SZTUK: 2	Poz. 10 Podkładka sprężysta $\phi 10,2\text{mm}$ SZTUK: 12
Poz. 2 Część kulista (zestaw montażowy) SZTUK: 1	Poz. 6 Osłona kuli SZTUK: 1	Poz. 11 Nakrętka 8 B M10 SZTUK: 8
Poz. 3 Płyta gniazda SZTUK: 1	Poz. 7 Śruba 8.8 B M10x30mm SZTUK: 4	Poz. 8 Podkładka płaska $\phi 37 \times \phi 13 \times 3\text{mm}$ SZTUK: 8
Poz. 4 Wspornik boczny SZTUK: 2	Poz. 9 Podkładka płaska $\phi 10,5\text{mm}$ SZTUK: 12	

### KARTA GWARANCYJNA

Producent udziela gwarancji niniejszą kartą gwarancyjną na okres 24 miesięcy licząc od dnia zakupu zaczepu kulowego do samochodu:

## BMW

### 3 Seria E30, 4 drz. Coupe

– produkowanego od 10.1982r. do 09.1990r.

### 3 Seria E30 Touring, Kombi, poza M Pakiet

– produkowanego od 09.1987r. do 08.1994r.

Data produkcji ..... Data zakupu.....

Zakres gwarancji obejmuje wyłącznie wady jakościowe wynikające z winy producenta.

Gwarancja nie obejmuje natomiast uszkodzeń zawinionych przez nabywcę, wynikających z niewłaściwego montażu, użytkowania lub konserwacji, uszkodzeń mechanicznych, normalnego zużycia podczas eksploatacji itp.

Gwarancja udzielona na zakupiony towar nie wyłącza, nie ogranicza ani nie zawiesza uprawnień kupującego wynikających z niezgodności towaru z umową.

Reklamacje należy zgłaszać w punkcie sprzedaży, składając jednocześnie kartę gwarancyjną. Usunięcie "wady" następuje po stwierdzeniu przez punkt sprzedaży wspólnie z producentem słuszności złożonej reklamacji.

Reklamacja powinna być załatwiona w ciągu 14 dni od dnia uznania reklamacji. Karta gwarancyjna jest nieważna jeżeli nie jest wypełniona i podpisana.

Data zgłoszenia reklamacji: .....



## PPUH AUTO-HAK Sp.J.

Produkcja Zaczepów Kulowych  
Henryk & Zbigniew Nejman  
76-200 SŁUPSK ul. Słoneczna 16K  
tel/fax (059) 8-414-414; 8-414-413  
e-mail: [office@autohak.com.pl](mailto:office@autohak.com.pl)  
[www.autohak.com.pl](http://www.autohak.com.pl)

### Zaczep kulowy bez wyposażenia elektrycznego

Klasa: **A50-X** Nr kat. **B01A**

Przeznaczony do zamontowania w samochodzie:

Producent: **BMW**

Model: **SERIA 3 (E30)**

Typ: **4drz., COUPE**

produkowanym od 10.1982r. do 09.1990r.

Model: **SERIA 3 (E30) Touring**

Typ: **KOMBI poza M Pakiet**

produkowanym od 09.1987r. do 08.1994r.

Dane techniczne:

Wartość siły **D** : **8,0 kN**

maksymalna masa przyczepy: **1400 kg**

maksymalny nacisk na kulę: **75 kg**

### Numer homologacji zgodnie z wytycznymi

regulaminu EKG/ONZ 55.01: **E20-55R-01 4719**

### INFORMACJA WSTĘPNA

Zaczep kulowy jest skonstruowany zgodnie z zasadami bezpieczeństwa ruchu drogowego. Zaczep kulowy jest elementem wpływającym na bezpieczeństwo jazdy i może zostać zainstalowany wyłącznie przez personel wyspecjalizowany. Niedopuszczalne jest dokonywanie jakichkolwiek zmian w konstrukcji zaczepu. Powoduje to wygaśnięcie dopuszczenia do stosowania. W przypadku obecności masy izolacyjnej lub osłony podwozia w miejscu przylegania zaczepu, należy ją usunąć. Nieosłonięte miejsca karoserii oraz wywiercone otwory należy pomalować farbą antykorozyjną.

Informacjami wiążącymi odnośnie wartości obciążeń są dane podawane przez producenta samochodu, względnie wartości maksymalnej masy przyczepy oraz maksymalnego nacisku na kulę, przy czym wartości parametrów zaczepu kulowego nie mogą być przekroczone.

*Wzór do obliczania wartości siły D:*

$$\frac{\text{Maks. masa przyczepy [kg]} \times \text{Maks. masa samochodu [kg]}}{\text{Maks. masa przyczepy [kg]} + \text{Maks. masa samochodu [kg]}} \times \frac{9,81}{1000} = D \text{ [kN]}$$