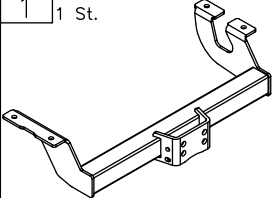
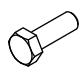

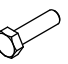

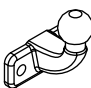


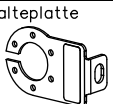


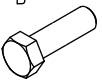


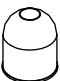


## Zubehör:

Pos. 1 Tragarme der Anhängerkupplung 1 St. 	Pos. 5 Schraube 8.8 B 4 St. M14x 1.5x50mm 	Pos. 10 Unterlegscheibe 4 St. ø 14 mm 
	Pos. 6 Schraube 8.8 B 1 St. M10x30mm 	Pos. 11 Unterlegscheibe 1 St. ø 10,5 mm 
Pos. 2 Kupplungskugel 1 St. 	Pos. 7 Mutter 8 B 2 St. M16 	Pos. 12 Federring 2 St. ø 16,3 mm 
Art.nr-KL1K14		
Pos. 3 Steckdosenhalteplatte 1 St. 	Pos. 8 Mutter 8 B 1 St. M10 	Pos. 13 Federring 4 St. ø 14,3 mm 
Art.nr-BL1K14		
Pos. 4 Schraube 8.8 B 2 St. M16x50mm 	Pos. 9 Unterlegscheibe 2 St. ø 17 mm 	Pos. 14 Federring 1 St. ø 10,2 mm 
		Pos. 15 Kugelschutz 1 St. 



## PPUH AUTO-HAK Sp.J.

Produkcja Zaczepów Kulowych  
Henryk & Zbigniew Nejman  
76-200 SŁUPSK ul. Słoneczna 16K  
tel/fax (059) 8-414-414; 8-414-413  
E-mail: [office@autohak.com.pl](mailto:office@autohak.com.pl)  
[www.autohak.com.pl](http://www.autohak.com.pl)

## Anhängerkupplung

Klasse: **A50-X** Katalog nr **K14**  
zugelassen zur Montage an folgenden Fahrzeugtypen:  
Hersteller: **VOLKSWAGEN**  
Modell: **LT 28**  
Typ: **Kastenwagen**  
ab Bj. 1982 bis 06.1996

Technische Daten:  
**D** – Wert : **12,9 kN**  
Max. Masse Anhänger: **2500 kg**  
Max. Stützlast: **75 kg**

**Homologationsnummer gemäß der Direktive 94/20/EG: e20\*94/20\*0350\*00**

## EINLEITUNG

Die Anhängerkupplung erfüllt die Vorschriften der Verkehrssicherheit. Sie beeinflusst die Fahrsicherheit und daher ist ausschließlich nur vom Fachpersonal zu montieren. Es dürfen keinesfalls Konstruktionsänderungen vorgenommen werden. Sonst erlischt die Verwendungszulassung.

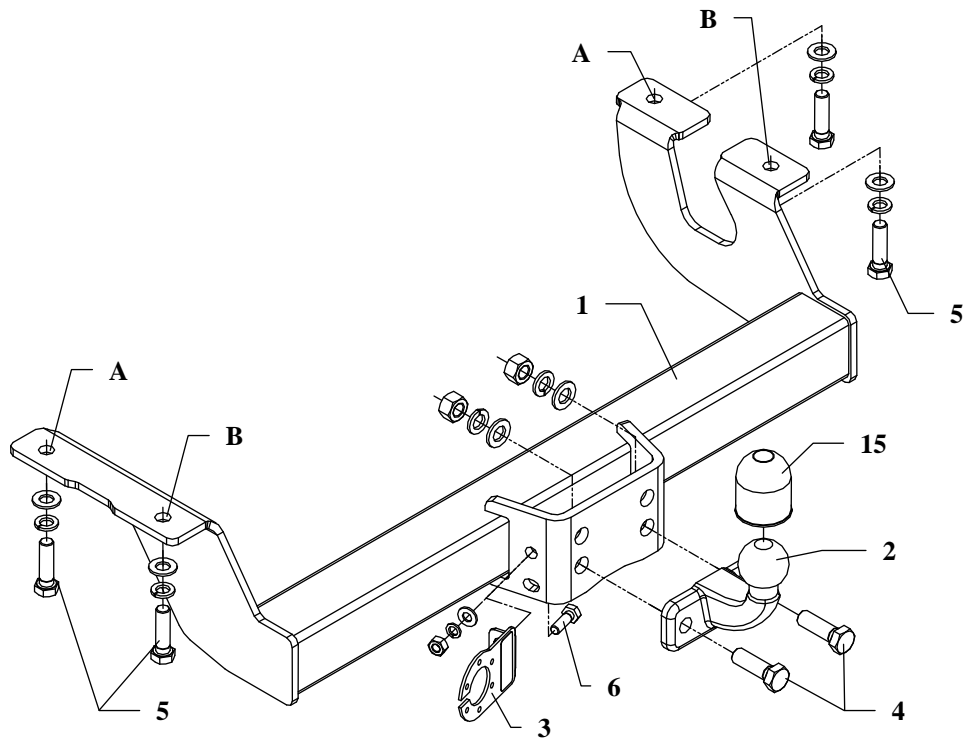
Falls es eine Isolationsschicht oder Fahrzeugunterbodenschutz gibt, wo die Anhängerkupplung befestigt wird, so sind diese zu entfernen. Andere Karosseriestellen und gebohrte Löcher sind mit der Antikorrosionsfarbe anzustreichen.

Für die Belastungswerte gelten die vom Fahrzeughersteller angegebenen Daten bzw. max. Masse der Anhänger und max. Stützlast. Dabei dürfen die Höchstennwerte der Anhängerkupplung nicht überschritten werden.

*D-Wert Formel:*

$$\frac{\text{max. Masse Anhänger [kg]} \times \text{Max. Fahrzeugesamtgewicht [kg]}}{\text{max. Masse Anhänger [kg]} + \text{Max. Fahrzeugesamtgewicht [kg]}} \times \frac{9,81}{1000} = D \text{ [kN]}$$

## MONTAGE - und BETRIEBSANLEITUNG DER ANHÄNGEKUPPLUNG



Die Anhängerkupplung (Katalognummer **K14**) ist für folgende Fahrzeugtypen zugelassen: **VOLKSWAGEN LT 28, (Kastenwagen)**, ab Bj. 04.2004 bis 05.2005, dient zum ziehen der Anhänger mit der Gesamtlast von **2500 kg** und der Kugelstützlast von max. **75 kg**.

### VON DEM HERSTELLER

Die Zuverlässigkeit der Anhängerkupplung ist jedoch auch von der ordnungsgemäßen Montage und der richtigen Nutzung abhängig. Daher werden Sie gebeten, sorgfältig die folgende Montageanleitung zu lesen und sich an die entsprechenden Anweisungen zu beachten.

*Die Anhängerkupplung muss an den vom Fahrzeughersteller vorgeschriebenen Befestigungsstellen montiert werden.*

### Anbauanleitung

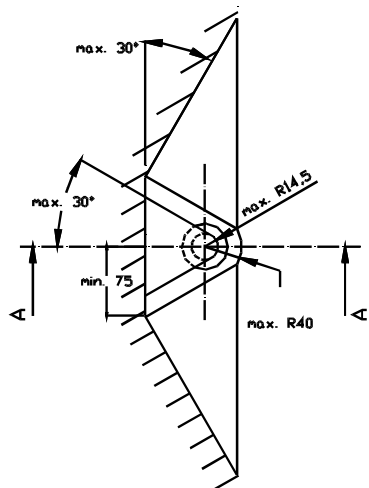
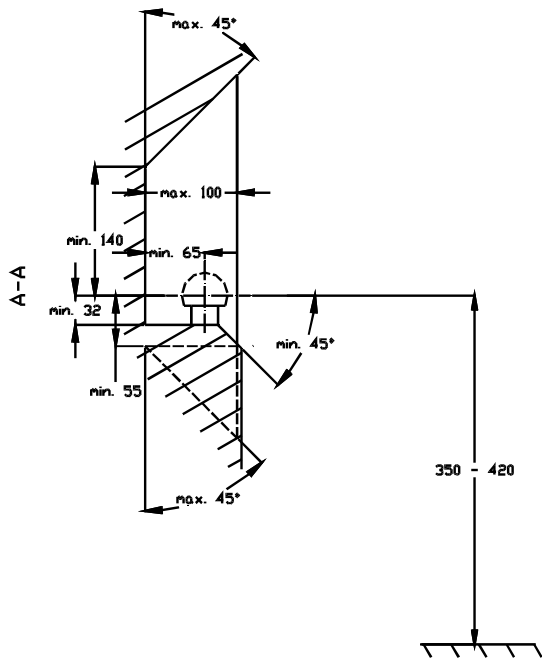
1. Um die Anhängerkupplung anzubringen, muss die Stoßstange an der rechten und linken Seite des Fahrzeugs entfernt werden.
2. Die Tragarme der Anhängerkupplung (Pos. 1) an den Fahrzeugrahmen anlegen, durch die Löcher A der Anhängerkupplung und die vorhandenen Löcher im Fahrzeugrahmen die mitgelieferten Schrauben M14x1,5x50mm (Pos.5) in den Fahrzeugrahmen einschrauben.
3. Die Stoßstange an der rechten und linken Seite des Fahrzeugs durch die Löcher B der Tragarme anbringen.
4. Die Kupplungskugel (Pos. 2) mit den mitgelieferten Schrauben M16x50mm (Pos.5) verschrauben.
5. Den Steckdosenhalter (Pos.3) mit der Schraube M10x30mm (Pos. 6), wie auf der Zeichnung gezeigt, anbringen.
6. Alle Schrauben gemäß den Angaben in der Tabelle festdrehen.
7. Die Elektroinstallation gemäß der Anschlussanleitung des Herstellers anschließen.
8. Falls nötig, den Farbanstrich ausbessern.

Drehmomente für Schrauben und Muttern 8.8:

<b>M6</b> - 11 Nm	<b>M 8</b> - 25 Nm	<b>M 10</b> - 50 Nm
<b>M 12</b> - 87 Nm	<b>M 14</b> - 138 Nm	<b>M16</b> - 210 Nm

### ACHTUNG

- Nach dem Anbau der Anhängerkupplung sind die nationalen Vorschriften zur Anbauabnahme und zur Änderung der Fahrzeugpapiere zu beachten.
- Das Fahrzeug sollte mit seitlichen Blinkern und Rückspiegeln, deren Abstand mindestens der Anhängerbreite entspricht, ausgestattet werden.
- Alle Befestigungsschrauben sind nach ca. 1 000 km Anhängerbetrieb zu prüfen und nachzuziehen.
- Die Kugel der Anhängerkupplung ist sauber zu halten und zu fetten.



- (D) Der Freiraum nach Anhang VII, Abbildung 30 der Richtlinie 94/20/EG ist zu gewährleisten.
- (CZ) Volný prostor ve smyslu Přílohy VII, obr. 30 Směrnice č. 94/20/EG musí být zaručen.
- (F) L'espace libre doit être garanti conformément à l'annexe VII, illustration 30 de la directive 94/20/CE.
- (GB) The clearance specified in appendix VII, diagram 30 of guideline 94/20/EC must be guaranteed.
- (PL) Zagwarantować swobodną przestrzeń zgodnie z załącznikiem VII, rysunek 30 dyrektywy 94/20/CE.
- (SK) Volný priestor v zmysle Prílohy VII, obr. 30 Smernice 94/20/EC musí byť zaručená.

- (D) \* bei zulässigem Gesamtgewicht des Fahrzeuges
- (CZ) \* při celkové přípustné hmotnosti vozidla
- (F) \* pour poids total en charge autorisé du véhicule
- (GB) \* at gross vehicle weight rating
- (PL) \* przy dopuszczalnym ciężarze całkowitym pojazdu
- (SK) \* pri celkovej prípustnej hmotnosti vozidla