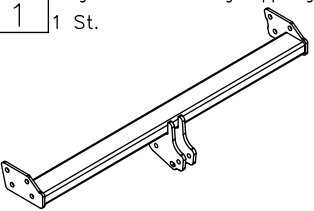
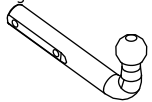
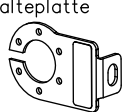
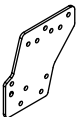

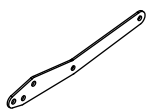
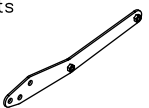


Zubehör:

Pos. 1 Tragarme der Anhängerkupplung 1 St.	Pos. 7 Halter links gebogen 1 St.	Pos. 13 Mutter 8 B 14 St. M12
	Pos. 8 Halter rechts gebogen 1 St.	Pos. 14 Unterlegscheibe 16 St. Ø 13 mm
Pos. 2 Kupplungskugel 1 St.	Pos. 9 Schraube 8.8 B 2 St. M12x75mm	Pos. 15 Unterlegscheibe 8 St. Ø 10,5 mm
Art.nr-KL1V51 	Pos. 10 Schraube 8.8 B 6 St. M12x45mm	Pos. 16 Federring 16 St. Ø 12,2 mm
Pos. 3 Steckdosenhalteplatte 1 St.	Pos. 11 Schraube 8.8 B 8 St. M12x35mm	Pos. 17 Federring 8 St. Ø 10,2 mm
Art.nr-BL1V51 	Pos. 12 Schraube 8.8 B 8 St. M10x35mm	Pos. 18 Kugelschutz 1 St.
Pos. 4 Halter seitlich 2 St.		
Pos. 5 Halter links 1 St.		
Pos. 6 Halter rechts 1 St.		



PPUH AUTO-HAK Sp.J.

Produkcja Zaczepów Kulowych
Henryk & Zbigniew Nejman
76-200 SŁUPSK ul. Stoneczna 16K
tel/fax (059) 8-414-414; 8-414-413
E-mail: office@autohak.com.pl
www.autohak.com.pl

Anhängerkupplung

Klasse: **A50-X** Katalog nr **V51**
zugelassen zur Montage an folgenden Fahrzeugtypen:
Hersteller: **NISSAN**
Modell: **PICK UP/Double cab**
Typ: **(240/270) 4x4, mit die Rohrstoßstange (D22)**
ab Bj. 01.2002 bis 06.2006

Technische Daten:
D – Wert : 13,87 kN
Max. Masse Anhänger: **2800 kg**
Max. Stützlast: **115 kg**

Homologationsnummer gemäß der Direktive 94/20/EG: e20*94/20*0566*00

EINLEITUNG

Die Anhängerkupplung erfüllt die Vorschriften der Verkehrssicherheit. Sie beeinflusst die Fahrsicherheit und daher ist ausschließlich nur vom Fachpersonal zu montieren. Es dürfen keinesfalls Konstruktionsänderungen vorgenommen werden. Sonst erlischt die Verwendungszulassung.

Falls es eine Isolationsschicht oder Fahrzeugunterbodenschutz gibt, wo die Anhängerkupplung befestigt wird, so sind diese zu entfernen. Andere Karosseriestellen und gebohrte Löcher sind mit der Antikorrosionsfarbe anzustreichen.

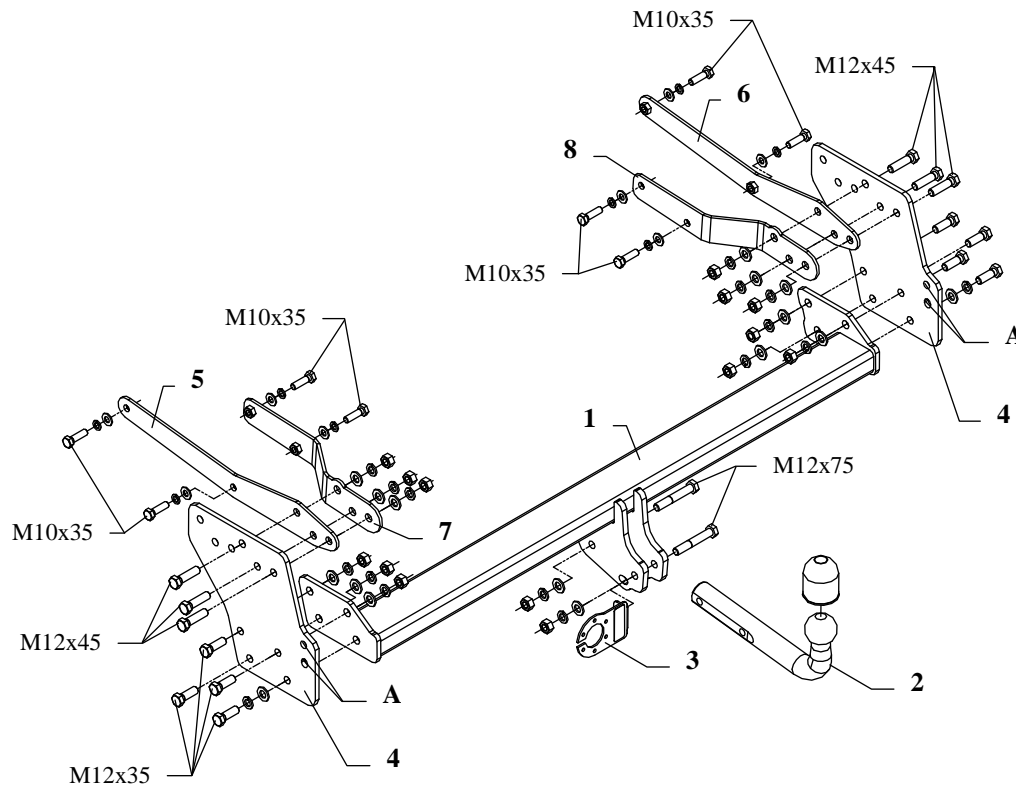
Für die Belastungswerte gelten die vom Fahrzeughersteller angegebenen Daten bzw. max. Masse der Anhänger und max. Stützlast. Dabei dürfen die Höchstennwerte der Anhängerkupplung nicht überschritten werden.

D-Wert Formel:

$$\frac{\text{max. Masse Anhänger [kg]} \times \text{Max. Fahrzeugesamtgewicht [kg]}}{\text{max. Masse Anhänger [kg]} + \text{Max. Fahrzeugesamtgewicht [kg]}} \times \frac{9,81}{1000} = D \text{ [kN]}$$

MONTAGE - und BETRIEBSANLEITUNG DER ANHÄNGEKUPPLUNG

Anbauanleitung



1. Die Rohrstoßstange und ihre Halter (sie werden nicht mehr montiert) demontieren.
2. Die Halter der Anhängerkupplung (Pos. 4, 5, 6, 7 u. 8) anstelle der abgeschraubten Halter durch die Löcher des Rahmens, wie auf der Zeichnung gezeigt, mit den Schrauben M12x45mm (Pos.10) und M10x35mm verschrauben.
3. Die Tragarme der Anhängerkupplung (Pos.1) zwischen die Seitenhalter (Pos.4) einschieben und mit den Schrauben M12x35mm (Pos.11) verschrauben.
4. Die Stoßstange an die Halter mit den originalen Schrauben durch die Löcher (Pos.A) montieren.
5. Die Kupplungskugel (Pos.2) und den Steckdosenhalter (Pos.3) mit den mitgelieferten Schrauben M12x75mm (Pos.9) verschrauben.
6. Alle Schrauben gemäß den Angaben in der Tabelle festziehen.
7. Die Elektroinstallation gemäß der Bedienungsanleitung des Herstellers anschließen.
8. Falls nötig, den durch die Montage beschädigten Farbanstrich an der Anhängerkupplung ausbessern.

Drehmomente für Schrauben und Muttern 8.8:

M6 - 11 Nm	M 8 - 25 Nm	M 10 - 50 Nm
M 12 - 87 Nm	M 14 - 138 Nm	M16 - 210 Nm

Die Anhängerkupplung (Katalognummer **V51**) ist für folgende Fahrzeugtypen zugelassen: **NISSAN PICK UP/Double cab, (240/270) 4x4**, mit die **Rohrstoßstange (D22)** ab Bj. 01.2002 bis 06.2005, dient zum ziehen der Anhänger mit der Gesamtlast von **2800 kg** und der Kugelstützlast von max.**115 kg**.

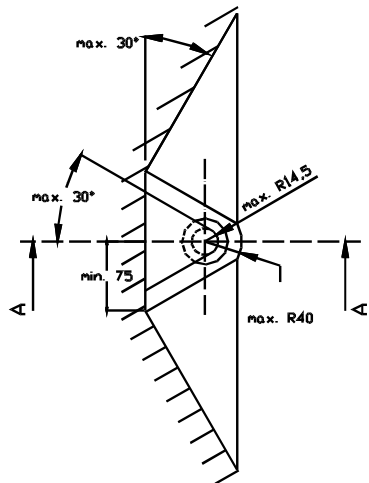
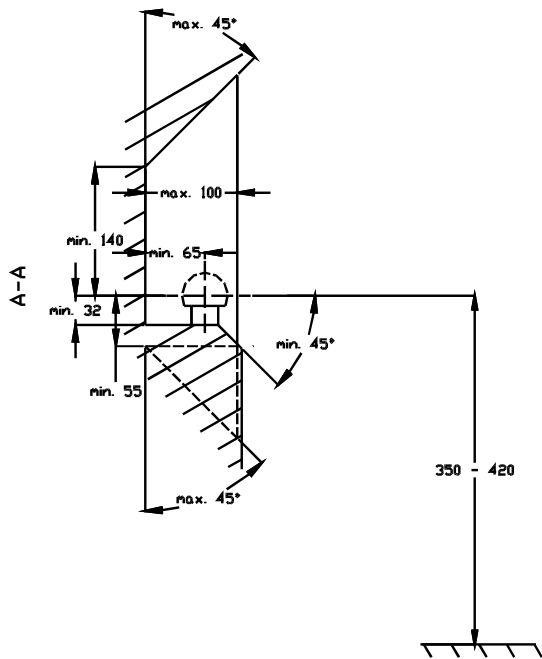
VON DEM HERSTELLER

Die Zuverlässigkeit der Anhängerkupplung ist jedoch auch von der ordnungsgemäßen Montage und der richtigen Nutzung abhängig. Daher werden Sie gebeten, sorgfältig die folgende Montageanleitung zu lesen und sich an die entsprechenden Anweisungen zu beachten.

Die Anhängerkupplung muss an den vom Fahrzeughersteller vorgeschriebenen Befestigungsstellen montiert werden.

ACHTUNG

- Nach dem Anbau der Anhängerkupplung sind die nationalen Vorschriften zur Anbauabnahme und zur Änderung der Fahrzeugpapiere zu beachten.
- Das Fahrzeug sollte mit seitlichen Blinkern und Rückspiegeln, deren Abstand mindestens der Anhängerbreite entspricht, ausgestattet werden.
- Alle Befestigungsschrauben sind nach ca. 1 000 km Anhängerbetrieb zu prüfen und nachzuziehen.
- Die Kugel der Anhängerkupplung ist sauber zu halten und zu fetten.

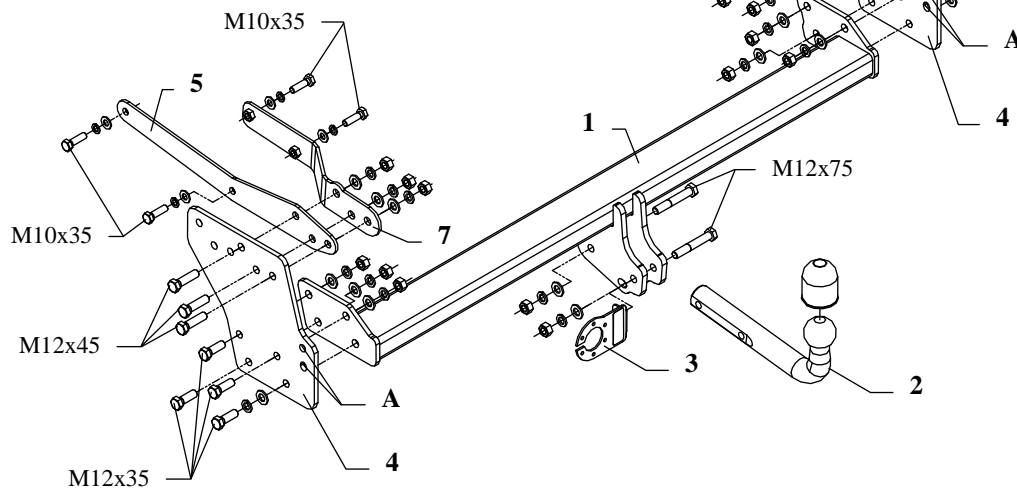


- (D) Der Freiraum nach Anhang VII, Abbildung 30 der Richtlinie 94/20/EG ist zu gewährleisten.
 (CZ) Volný prostor ve smyslu Přílohy VII, obr. 30 Směrnice č. 94/20/EG musí být zaručen.
 (F) L' espace libre doit être garanti conformément à l'annexe VII, illustration 30 de la directive 94/20/ CE.
 (GB) The clearance specified in apendix VII, diagram 30 of guideline 94/20/EC must be guaranteed.
 (PL) Zagwarantować swobodną przestrzeń zgodnie z załącznikiem VII, rysunek 30 dyrektywy 94/20/CE.
 (SK) Volný priestor v zmysle Prílohy VII, obr. 30 Smernice 94/20/EC musí byť zaručená.

- (D) * bei zulässigem Gesamtgewicht des Fahrzeuges
 (CZ) * při celkové přípustné hmotnosti vozidla
 (F) * pour poids total en charge autorisé du véhicule
 (GB) * at gross vehicle weight rating
 (PL) * przy dopuszczalnym ciężarze całkowitym pojazdu
 (SK) * pri celkovej prípustnej hmotnosti vozidla

FITTING INSTRUCTION

Clamp mark in acc. with		Cables joining
ISO	PN	
1	L	Left directional lights
2	+	Rear fog lights
3	31	Ground
4	R	Right directional lights
5	58R	Right side parking lights
6	54	Stoplights
7	58L	Left side parking lights



This towing hitch is designed to assembly in following cars:
NISSAN PICK UP/double cabin (240/270) 4x4, tube bumper (D22),
 produced since 01.2002 till 06.2005, catalogue no. **V51** and is prepared to
 tow trailers max total weight **2800 kg** and max vertical load **115 kg**.

From manufacturer

Thank you for buying our product. Their reliability has been confirmed in many tests. Reliability of towing hitch depends also on correct assembly and right operation. For this reasons we kindly ask to read carefully this instruction and apply to hints.

The towing hitch should be install in points described by a car producer.

The instruction of the assembly

1. Disassemble the tube bumper together with handles, which will not be used any more.
2. Fix loosely brackets (pos. 4, 5, 6, 7 and 8) instead of handles through the frame holes using bolts M12x45mm (pos. 10) and M10x35mm (pos. 12) - see the sketch.
3. Slide the main bar of the towing hitch (pos. 1) between the brackets (pos. 4) and fix it loosely using bolts M12x35mm (pos. 11).
4. Fix the bumper with the brackets (pos. 4) through the holes (pos. A) using original bolts.
5. Position the tow-ball (pos. 2) with socket plate (pos. 3) and fix it with bolts M12x75mm (pos. 9) from the towing hitch accessories.
6. Tighten all nuts and bolts according to the torque shown in the table.
7. Connect electric wires of 7-poles socket according to the instruction of the car. (Recommend to make at authorized service station).
8. Complete the paint cover of towing hitch (during the mounting paint cover could be destroyed).

Torque settings for nuts and bolts (8,8):	
M 8 - 25 Nm	M 10 - 55 Nm
M 12 - 85 Nm	M 14 - 135 Nm

NOTE

After install the towing hitch you should get adequate note in registration book (at authorised service station).The car should be equipped with:

- Indicators
- Tow mirrors

After 1000km check all bolts and nuts. The ball of towing hitch must be always kept clear and conserve with a grease.

Towing hitch accessories:

Pos. 1 Name: Main bar Quantity: 1	Pos. 5 Name: Left bracket Quantity: 1	Pos. 10 Name: Bolt 8,8 B Quantity: 6 Dim.: M12x45mm	Pos. 15 Name: Plain washer Quantity: 8 Dim.: ϕ 10,5 mm
	Pos. 6 Name: Right bracket Quantity: 1	Pos. 11 Name: Bolt 8,8 B Quantity: 8 Dim.: M12x35mm	Pos. 16 Name: Spring washer Quantity: 16 Dim.: ϕ 12,2 mm
Pos. 2 Name: Tow ball Quantity: 1	Pos. 7 Name: Left bracket (bent) Quantity: 1	Pos. 12 Name: Bolt 8,8 B Quantity: 8 Dim.: M10x35mm	Pos. 17 Name: Spring washer Quantity: 8 Dim.: ϕ 10,2 mm
Pos. 3 Name: Socket plate Quantity: 1	Pos. 8 Name: Right bracket (bent) Quantity: 1	Pos. 13 Name: Nut 8 B Quantity: 14 Dim.: M12	Pos. 18 Name: Ball cover Quantity: 1
Pos. 4 Name: Side bracket Quantity: 2	Pos. 9 Name: Bolt 8,8 B Quantity: 2 Dim.: M12x75mm	Pos. 14 Name: Plain washer Quantity: 16 Dim.: ϕ 13 mm	



PPUH AUTO-HAK S.J.

Produkcja Zaczepów Kulowych
Henryk & Zbigniew Nejman
76-200 SŁUPSK ul. Słoneczna 16K
tel/fax (059) 8-414-414; 8-414-413
E-mail: office@autohak.com.pl
www.autohak.com.pl

Towing hitch (without electrical set)

Class: **A50-X** Cat. no. **V51**

Designed for:

Manufacturer: **NISSAN**

Model: **PICK UP/double cabin**

Type: **(240/270) 4x4, tube bumper (D22)**

produced since 01.2002 till 06.2005

Technical data:

D-value: 13,87 kN

maximum trailer weight: **2800 kg**

maximum vertical cup load: **115 kg**

Approval number according to Directive 94/20/EC: e20*94/20*0566*00

Foreword

This towing hitch is designed according to rules of safety traffic regulations. The towing hitch is a safety component and can be install only by qualified personnel. Any alteration or conversion of the towing hitch is prohibited and would lead to cancellation of design certification. Remove insulating compound and underseal from vehicle (if present) in the area of the matting surfaces of the towing hitch. The vehicle manufacturer's specifications regarding trailer load and max. vertical cup load are decisive for driving whereat values for the towing hitch cannot be exceeded.

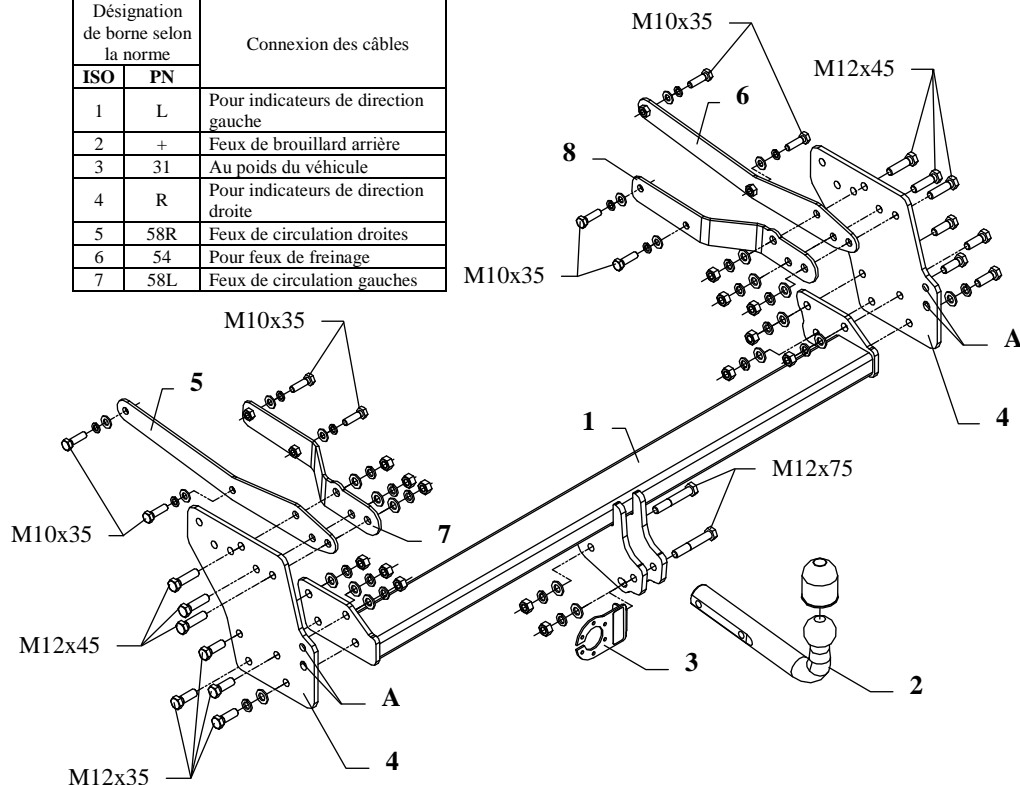
D-value formula:

$$\frac{\text{Max trailer weight [kg]} \times \text{Max vehicle weight [kg]}}{\text{Max trailer weight [kg]} + \text{Max vehicle weight [kg]}} \times \frac{9,81}{1000} = D \text{ [kN]}$$

INSTRUCTION

De montage et d'exploitation du dispositif d'attelage à boule

Désignation de borne selon la norme		Connexion des câbles
ISO	PN	
1	L	Pour indicateurs de direction gauche
2	+	Feux de brouillard arrière
3	31	Au poids du véhicule
4	R	Pour indicateurs de direction droite
5	58R	Feux de circulation droites
6	54	Pour feux de freinage
7	58L	Feux de circulation gauches



Le dispositif d'attelage à boule est conçu pour être monté dans la voiture: **NISSAN PICK UP/double cabine (240/270) 4x4, le pare-chocs tubulaire, (D22)**, produit à partir de 01.2002 au 06.2005, numéro de catalogue **V51** et est utilisé pour tirer des remorques du poids total **2800 kg** et de la pression totale sur la boule max **115 kg**.

DE LA PART DU FABRICANT

Merci d'avoir choisi le dispositif d'attelage à boule produit par notre société. Son fiabilité a été confirmée dans de nombreux tests et par les opinions des clients satisfaits. Toutefois, la fiabilité des dispositifs d'attelage à boule dépend aussi d'installation et d'exploitation correcte. Pour cette raison, nous vous demandons de lire attentivement cette instruction de montage et de respecter les conseils.

Le dispositif d'attelage à boule doit être monté dans des emplacements prévus à ce but par le fabricant de voiture.

Instructions de montage

1. Démontez le pare-chocs tubulaire avec les poignées. Elles ne seront pas remontées.
2. Serrer les appuis de l'attelage (pos. 4,5,6,7 et 8) à l'emplacement des poignées dévissées, à travers des trous du châssis, comme indiqué sur le dessin, à l'aide des vis M12x45mm (pos. 10) et M10x35mm (pos. 12) – de manière lâche.
3. Glisser la poutre principale de l'attelage (pos. 1) entre les appuis latéraux (pos. 4) et serrer à l'aide des vis M12x35mm (pos. 11) - de manière lâche.
4. Monter le pare-chocs aux appuis (pos. 4) à l'aide des vis originales à travers des trous (pos. A).
5. Serrer la boule d'attelage (pos. 2) avec la tôle sous la prise (pos. 3) à l'aide des vis M12x75mm (pos. 9).
6. Serrer toutes les vis aux couples de serrage, comme indiqué dans le tableau.
7. Connecter les câbles de la prise 7 – à l'installation électrique en conformité avec les instructions d'une usine automobile (recommandé la mise en œuvre d'une station-service autorisée).
8. Remplir des pertes de peinture causées durant l'installation.

Couples de serrage recommandé pour les vis et les écrous 8,8:

M6 - 11 Nm	M 8 - 25 Nm	M 10 - 50 Nm
M 12 - 87 Nm	M 14 - 138 Nm	M16 - 210 Nm

Attention

Après le montage du dispositif d'attelage à boule, il faut obtenir l'inscription dans le certificat d'immatriculation de véhicule à la station de contrôle technique, adéquate au domicile.

Le véhicule doit être équipé de :

- indicateurs de direction latéraux
- retroviseurs extérieurs, elles doivent couvrir au moins la largeur de remorque

Vérifier le serrage de toute la boulonnerie après 1 000 km de traction.

La boule d'attelage doit être maintenue propre et conservée de graisse consistente.

Équipement du dispositif d'attelage à boule:

Pos. 1 Poutre principale Nombre de pièces: 1	Pos. 5 Appui gauche Nombre de pièces: 1	Pos. 10 Vis 8,8 B M12x45mm Nombre de pièces: 6	Pos. 15 Rondelle ø10,5mm Nombre de pièces: 8
	Pos. 6 Appui droit Nombre de pièces: 1	Pos. 11 Vis 8,8 B M12x35mm Nombre de pièces: 8	Pos. 16 Rondelle grower ø12,2mm Nombre de pièces: 16
Pos. 2 Boule d'attelage Nombre de pièces: 1	Pos. 7 Appui gauche Nombre de pièces: 1	Pos. 12 Vis 8,8 B M10x35mm Nombre de pièces: 8	Pos. 17 Rondelle grower ø10,2mm Nombre de pièces: 8
Pos. 3 Support de prise Nombre de pièces: 1	Pos. 8 Appui droit Nombre de pièces: 1	Pos. 13 Ecrrou 8 B M12 Nombre de pièces: 14	Pos. 18 Protecteur de la boule Nombre de pièces: 1
Pos. 4 Appui latéraux Nombre de pièces: 2	Pos. 9 Vis 8,8 B M12x75mm Nombre de pièces: 2	Pos. 14 Rondelle ø13mm Nombre de pièces: 16	



PPUH AUTO-HAK z.J.

Fabrication des dispositifs d'attelage à boule
Henryk & Zbigniew Nejman
76-200 SŁUPSK ul. Słoneczna 16K
tel/fax +48 (59) 8-414-414; 8-414-413
E-mail: office@autohak.com.pl
www.autohak.com.pl

Dispositif d'attelage à boule sans équipement électrique

Classe: **A50-X** Numéro de catégorie: **V51**

Conçu pour être monté dans un véhicule:

Fabricant: **NISSAN**

Modèle: **PICK UP/double cabine
(240/270) 4x4, le pare-chocs tubulaire (D22),**

Produit à partir de 01.2002 au 06.2005

Caractéristiques techniques:

Valeur de puissance **D: 13,87 kN**

Poids maximal de remorque: **2800 kg**

Pression max autorisée sur la boule
d'attelage: **115 kg**

Numéro d'homologation conforme à la Directive 94/20/CE:

e20*94/20*0566*00

Information préliminaire

Le dispositif d'attelage à boule est conçu en conformité avec les principes de sécurité de la circulation route. Le dispositif d'attelage à boule est un facteur qui influence la sécurité routière et peut être installé uniquement par du personnel qualifié.

Toute modification sur la construction du dispositif d'attelage est interdite. Cela entraîne l'annulation de l'autorisation de mise en circulation. S'il y en a une, enlever le mastic isolant ou la couche de protection au châssis, à proximité de la surface d'appui du crochet. Appliquer une couche de protection anti-trouille sur les parties nues de la carrosserie et sur les trous.

Les informations contraignantes quant aux valeurs des charges sont celles, fournies par le constructeur de véhicule, ou le poids maximal de remorque et pression max autorisée sur la boule d'attelage. Les valeurs des paramètres du dispositif ne peuvent pas être dépassées.

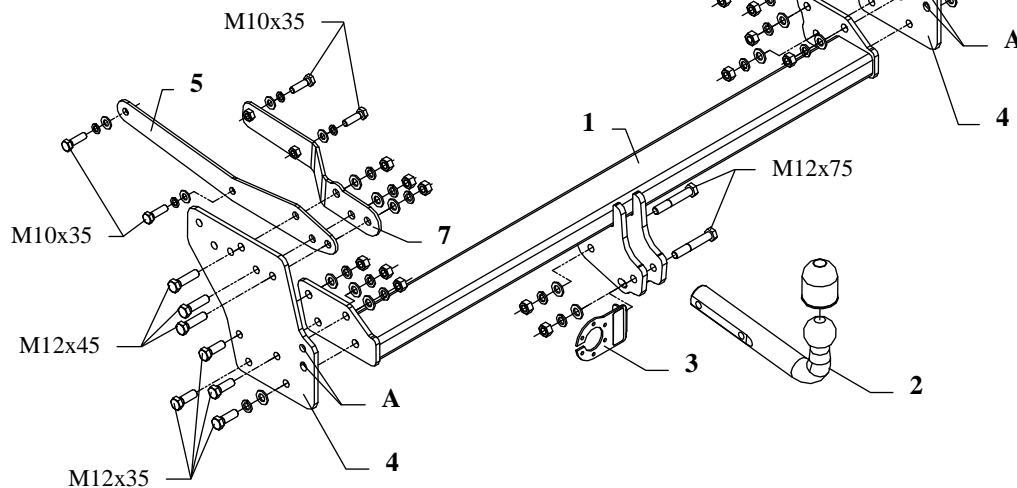
La formule pour calculer la puissance D:

$$\frac{\text{poids maximum de remorque [kg]} \times \text{poids maximum de véhicule [kg]}}{\text{poids maximum de remorque [kg]} + \text{poids maximum de véhicule [kg]}} \times \frac{9,81}{1000} = D \text{ [kN]}$$

INSTRUKCJA

Montażu i eksploatacji zaczepu kulowego

Oznaczenie zacisku wg		Łączenie przewodów
ISO	PN	
1	L	Kierunkowskazy lewe
2	+	Tylne światła przeciwmgłowe
3	31	Masa
4	R	Kierunkowskazy prawe
5	58R	Światła pozycyjne prawe
6	54	Światła hamowania
7	58L	Światła pozycyjne lewe



Zaczep kulowy przeznaczony jest do zamontowania w samochodzie: **PICK UP/PODWOJNA KABINA (240/270) 4x4**, zderzak rurkowy (D22), produkowanym od 01.2002r. do 06.2005r., nr katalogowy **V51** i służy do ciągnięcia przyczep o masie całkowitej **2800 kg** i nacisku na kulę max **115 kg**.

OD PRODUCENTA

Dziękujemy za wybór produkowanego przez naszą firmę zaczepu kulowego. Jego niezawodność została potwierdzona licznymi testami oraz opiniami zadowolonych klientów. Jednakże niezawodność zaczepów kulowych jest zależna również od prawidłowego montażu oraz prawidłowej eksploatacji. Z tego powodu prosimy Państwa o staranne przeczytanie niniejszej instrukcji montażu oraz przestrzeganie właściwych wskazówek.

Zaczep należy zamontować w miejscach do tego celu przeznaczonych przez producenta samochodu.

Kolejność czynności przy montażu

1. Zdemontować zderzak rurowy wraz z uchwytyami, które nie będą ponownie montowane.
2. W miejscu odkręconych uchwytów przykręcić wsporniki zaczepu (poz. 4, 5, 6, 7 i 8) przez otwory ramy, jak pokazano na rysunku, śrubami M12x45mm (poz. 10) i M10x35mm (poz. 12) - luźno.
3. Pomiedzy wsporniki boczne (poz. 4) wsunąć belkę główną zaczepu (poz. 1) i przykręcić śrubami M12x35mm (poz. 11) - luźno.
4. Zamontować zderzak do wsporników (poz. 4) fabrycznymi śrubami przez otwory (poz. A).
5. Przykręcić część kulistą zaczepu (poz. 2) wraz z blachą pod gniazdo (poz. 3) śrubami M12x75mm (poz. 9).
6. Dokręcić wszystkie śruby z momentem, jak pokazano w tabeli.
7. Podłączyć przewody z gniazdka 7 - bieg. do instalacji elektrycznej zgodnie z instrukcją fabryczną samochodu (zaleca się wykonanie w ASO).
8. Uzupełnić ewentualne ubytki powłoki malarskiej zaczepu powstałe w trakcie montażu.

Zalecany moment skręcający dla śrub i nakrętek 8,8:

M 8 - 25 Nm

M 10 - 55 Nm

M 12 - 85 Nm

M 14 - 135 Nm

UWAGA

Po zamontowaniu zaczepu kulowego należy uzyskać wpis w dowodzie rejestracyjnym pojazdu na „stacji kontroli pojazdów” właściwej dla miejsca zamieszkania.

Samochód powinien być wyposażony w :

-kierunkowskazy boczne

-lusterka boczne o rozstawie co najmniej szerokości przyczepy

Sprawdzać śruby mocujące zaczepu kulowego po około 1 000 km przebiegu eksploatacji.

Kula zaczepu musi być utrzymana w czystości i konserwowana smarem stałym.

Wyposażenie zaczepu:

Poz. 1 Nazwa: Belka główna Ilość szt.: 1	Poz. 5 Nazwa: Wspornik lewy Ilość szt.: 1	Poz. 10 Nazwa: Śruba 8,8 B Ilość szt.: 6 Wymiar: M12x45mm	Poz. 15 Nazwa: Podkładka zwykła Ilość szt.: 8 Wymiar: \varnothing 10,5 mm
Poz. 2 Nazwa: Część kulista Ilość szt.: 1	Poz. 6 Nazwa: Wspornik prawy Ilość szt.: 1	Poz. 11 Nazwa: Śruba 8,8 B Ilość szt.: 8 Wymiar: M12x35mm	Poz. 16 Nazwa: Podkładka sprężynowa Ilość szt.: 16 Wymiar: \varnothing 12,2 mm
Poz. 3 Nazwa: Płyta gniazda Ilość szt.: 1	Poz. 7 Nazwa: Wspornik lewy gięty Ilość szt.: 1	Poz. 12 Nazwa: Śruba 8,8 B Ilość szt.: 8 Wymiar: M10x35mm	Poz. 17 Nazwa: Podkładka sprężynowa Ilość szt.: 8 Wymiar: \varnothing 10,2 mm
Poz. 4 Nazwa: Wspornik boczny Ilość szt.: 2	Poz. 8 Nazwa: Wspornik prawy gięty Ilość szt.: 1	Poz. 13 Nazwa: Nakrętka 8 B Ilość szt.: 14 Wymiar: M12	Poz. 18 Nazwa: Ostonka kuli Ilość szt.: 1
	Poz. 9 Nazwa: Śruba 8,8 B Ilość szt.: 2 Wymiar: M12x75mm	Poz. 14 Nazwa: Podkładka zwykła Ilość szt.: 16 Wymiar: \varnothing 13 mm	

KARTA GWARANCYJNA

Producent udziela gwarancji niniejszą kartą gwarancyjną na okres 24 miesięcy licząc od dnia zakupu zaczepu kulowego do samochodu:

NISSAN PICK UP PICK UP/PODWOJNA KABINA (240/270) 4x4, zderzak rurkowy (D22) produkowanego od 01.2002r. do 06.2005r.

Data produkcji Data zakupu.....

Zakres gwarancji obejmuje wyłącznie wady jakościowe wynikające z winy producenta.

Gwarancja nie obejmuje natomiast uszkodzeń zawinionych przez nabywcę, wynikających z niewłaściwego montażu, użytkowania lub konserwacji, uszkodzeń mechanicznych, normalnego zużycia podczas eksploatacji itp.

Gwarancja udzielona na zakupiony towar nie wyłącza, nie ogranicza ani nie zawiesza uprawnień kupującego wynikających z niezgodności towaru z umową.

Reklamacje należy zgłaszać w punkcie sprzedaży, składając jednocześnie kartę gwarancyjną. Usunięcie "wady" następuje po stwierdzeniu przez punkt sprzedaży wspólnie z producentem słuszności złożonej reklamacji.

Reklamacja powinna być załatwiona w ciągu 14 dni od dnia uznania reklamacji. Karta gwarancyjna jest nieważna jeżeli nie jest wypełniona i podpisana.

Data zgłoszenia reklamacji:



PPUH AUTO-HAK S.J.

Produkcja Zaczepów Kulowych
Henryk & Zbigniew Nejman
76-200 SŁUPSK ul. Słoneczna 16K
tel/fax (059) 8-414-414; 8-414-413
E-mail: office@autohak.com.pl
www.autohak.com.pl

Zaczep kulowy bez wyposażenia elektrycznego

Klasa: **A50-X** Nr kat. **V51**

Przeznaczony do zamontowania w samochodzie:

Producent: **NISSAN**

Model: **PICK UP/PODWOJNA KABINA**

Typ: **(240/270) 4x4, zderzak rurkowy (D22)**

produkowanym od 01.2002r. do 06.2005r.

Dane techniczne:

wartość siły **D: 13,87 kN**

maksymalna masa przyczepy: **2800 kg**

maksymalny nacisk na kulę: **115 kg**

Numer homologacji zgodnie z dyrektywą 94/20/WE: **e20*94/20*0566*00**

INFORMACJA WSTĘPNA

Zaczep kulowy jest skonstruowany zgodnie z zasadami bezpieczeństwa ruchu drogowego. Zaczep kulowy jest elementem wpływającym na bezpieczeństwo jazdy i może zostać zainstalowany wyłącznie przez personel wyspecjalizowany. Niedopuszczalne jest dokonywanie jakichkolwiek zmian w konstrukcji zaczepu. Powoduje to wygaśnięcie dopuszczenia do stosowania. W przypadku obecności masy izolacyjnej lub osłony podwozia w miejscu przylegania zaczepu, należy ją usunąć. Nieosłonięte miejsca karoserii oraz wywiercone otwory należy pomalować farbą antykorozyjną.

Informacjami wiążącymi odnośnie wartości obciążeń są dane podawane przez producenta samochodu, względnie wartości maksymalnej masy przyczepy oraz maksymalnego nacisku na kulę, przy czym wartości parametrów zaczepu kulowego nie mogą być przekroczone.

Wzór do obliczania wartości siły D:

$$\frac{\text{Maks. masa przyczepy [kg]} \times \text{Maks. masa samochodu [kg]}}{\text{Maks. masa przyczepy [kg]} + \text{Maks. masa samochodu [kg]}} \times \frac{9,81}{1000} = D \text{ [kN]}$$